

پاسخ تشریحی آزمون نظارت عمران (شهریور ۹۵) (ویژه داوطلبان آزمون پایه ۳ نظام مهندسی)
گروه آموزشی دکتر رضا تن زاده





پوران پژوهش
موسسه تخصصی آموزش و پژوهش

آمادگی پایه ۲ نظام مهندسی

عمران . برق . مکانیک . معماری
(نظارت / محاسبات / اجرا)



پوران پژوهش
موسسه تخصصی آموزش و پژوهش

بسته های آموزشی ویژه آزمون کارشناسی رسمی قوه قضائیه (ماده ۱۸۷) و کارشناس رسمی دادگستری

عمران (راه و ساختمان) و معماری



باسلام

لطفا توجه فرمایید

اگر قصد شرکت در آزمون نظام مهندسی را دارید به شما پیشنهاد میکنیم از کلیدواژه های منابع آزمون نظام مهندسی که هر سال با توجه به منابع اعلام شده برای هر رشته تدوین میشود بهره ببرید

همواره میتوانید با مراجعه به آدرس اینترنتی زیر یک نمونه رایگان برای آشنایی با نحوه کار با این مجموعه دانلود کرده و کلیدواژه های مورد نیاز خود را تهیه بفرمایید

<http://icivil.ir/nezam>

آشنایی با کلید واژه های نظام مهندسی

۱- کلید واژه های نظام مهندسی چیست و در آزمون چه کمکی به ما میکند؟

توجه به اینکه آزمون نظام مهندسی کتاب باز میباشد مهمترین عامل در موفقیت در آزمون زمان پاسخگویی به سوالات میباشد. کلیدواژه ها پل ارتباطی بین سوالات و جواب آن در منابع آزمون میباشد بصورتی که شما کلمه کلیدی سوال را در فهرست کلیدواژه ها پیدا کرده و جلوی آن کلمه آدرس محل تکرار این کلمه در منابع آزمون به شما داده شده است و میتوانید با سرعت زیادی به آن شماره صفحه در مقررات ملی مراجعه کرده و پاسخ را بیابید.

۲-کلیدواژه ها برای چه رشته هایی کاربرد دارد؟

اکنون این کلیدواژه ها برای تمام رشته - آزمونها تهیه شده است و برای تمام رشته ها بصورت جداگانه قابل تهیه میباشد. برای برخی از رشته ها مثل عمران و معماری که ۳ آزمون جداگانه دارند نیز بصورت جداگانه برای هر آزمون کلیدواژه تهیه شده است.

۳- کلیدواژه ها شامل چه مباحثی میباشد و آیا با منابع آزمون هماهنگی دارد؟

این مجموعه ها به طور کلی از منابع ۲۲ گانه مقررات ملی و همچنین قانون نظام مهندسی و راهنمای جوش و راهنمای قالب بندی استخراج شده است و با منابع آزمون کاملا هماهنگ است و از ویرایش های مشخص شده در سایت ثبت نام آزمون استفاده شده است که برای هر رشته آزمون بصورت جداگانه و با توجه به تعداد منابعی که در آزمون آن رشته معرفی شده است آماده گردید است

پوران پژوهش

در استان گیلان برگزار می نماید:

موسسه آموزشی پوران پژوهش جوان با بیش از ۱۳ سال تجربه آموزشی در رشته های فنی و مهندسی در زمینه برگزاری دوره های آمادگی کنکور کارشناسی ارشد و دکترای (سته های آموزشی، کتاب و آزمونهای هماهنگ کشوری)، کلاسهای آمادگی آزمون ورود به حرفه مهندسی (پایه ۳)، کلاسهای مورد تایید وزارت کار و امور اجتماعی و سازمان فنی و حرفه ای استان و دوره های ویژه نرم افزارهای فنی و مهندسی با ارائه گواهینامه معتبر و داشتن تفاهم نامه های همکاری مشترک با ادارات، دانشگاهها و سازمانهای مختلف در استان گیلان فعالیت می نماید.

شایان ذکر است که موسسه مذکور با بیش از ۸۸٪ قبولی در آزمون پایه ۳ دوره های گذشته (که اسامی پذیرفته شدگان در وبسایت موسسه به آدرس www.PouranGilan.com ذکر شده اند) در میان تعداد کم پذیرفته شدگان در کشور، مورد توجه مهندسان محترم، قرار گرفته است. اما از آنجایی که امکان مراجعه حضوری و شرکت در کلاسها برای تمامی مهندسان محترم با توجه به دوری مسافت، ساعات کاری زیاد و محدود بودن ظرفیت دوره ها نمی باشد. این موسسه مطابق سالیهای گذشته اقدام به ارائه بسته های آموزشی آمادگی آزمون پایه ۳ نظام مهندسی و آزمون کارشناسی رسمی دادگستری در رشته های مهندسی عمران (نظارت، اجرا و محاسبات)، مهندسی معماری (نظارت و اجرا)، مهندسی مکانیک و مهندسی برق و نمونه است.

علاقتمندان محترم از سراسر کشور، می توانند حتی بدون مراجعه حضوری و بصورت تلفنی، سفارش خود را ثبت و پس از اعلام شماره فیش واریزی حداکثر پس از ۵ روز کاری در محل مورد نظر (با پست پیشتاز) دریافت نمایند. (در صورت درخواست، علاقمندان، امکان مراجعه حضوری و مشاهده بسته ها قبل از سفارش نیز وجود دارد. طبیعی است پس از سفارش و واریز وجه امکان انصراف وجود نخواهد داشت) قیمت این بسته های آموزشی حدود ۲۰٪ کلاس های آمادگی آزمون پایه ۳ موسسه می باشد. توجه مهم: از آنجایی که اکثر مباحث مقررات ملی در اواخر سال ۱۳۹۲، تجدید چاپ شده اند، طبیعتاً این مباحث برای اولین بار و با دقت و صرف زمان زیاد تهیه گردیده و در اختیار علاقمندان محترم قرار گرفته است.

قوی ترین بسته آموزشی جامع ویژه آزمون پایه ۳ نظام مهندسی در کشور

همراه با حل تشریحی سوالات آزمونهای سالیهای گذشته

ورود به حرفه مهندسی (پایه ۳) بسته های آموزشی جامع همراه تفسیر جامع مباحث

بسته های آموزشی پوران پژوهش

با بیش از ۱۰۰۰ تست تالیفی و مفهومی همراه با پاسخ نامه کاملاً تشریحی

پاسخ تشریحی آزمون نظارت عمران (شهریور ۹۵) (ویژه داوطلبان آزمون پایه ۳ نظام مهندسی)
گروه آموزشی دکتر رضا تن زاده

پوران پژوهش
موسسه فرهنگی آموزشی و پژوهشی

دریافت رایگان آخرین اخبار آزمونهای تخصصی
(پایه ۳، کارشناسی ارشد، دکترا، کانون کارشناسان دادگستری و ...)

<https://telegram.me/pourangilan>

پوران پژوهش
موسسه فرهنگی آموزشی و پژوهشی

آزمونهای آزمایشی (شبیه سازی) آزمون پایه ۳ نظام مهندسی
در رشته های عمران (نظارت/اجرا/محاسبات)، معماری (نظارت/اجرا)، تاسیسات الکتریکی، تاسیسات مکانیکی

<https://telegram.me/pourangilan>

۰۳ - ۳۳۷۶۱۲۰۰ و ۰۳ - ۳۳۷۳۳۰۷۳

۷۵۰	مهندسان شرکت کننده دوره تضمینی (ترم جاری)
۷۳۰	مهندسان شرکت کننده دوره تضمینی (ترم های قبل)
۷۲۵	خبرداران بسته های آموزشی
۷۲۰	مهندسان شرکت کننده دوره های تکدرس

پوران پژوهش
موسسه تحقیق، توسعه و آموزشی

برگزار کننده آموزشهای حرفه ای ساختمان با مجوز رسمی
دوره های آمادگی کنکور کارشناسی ارشد سراسری و آزاد
(بسته های آموزشی، آزمونهای هماهنگ کنسوری)
نماینده موسسه آموزش عالی آزاد مهستان و پوران پژوهش در استان گیلان

ثبت نام شروع شد

دوره های آمادگی آزمون پایه ۳ نظام مهندسی
(عمران، معماری، برق، مکانیک)
دوره های آموزشی نرم افزارهای مهندسی
با ارائه گواهینامه بین المللی

Etabs-Safe-Sap-Autocad-Tadbir
Taksa-Msp-Primavera-Pertmaster-spss

**افتخار ما
اول و برتر
بودن ماست**

پاسخ تشریحی آزمون نظارت عمران (شهریور ۹۵) (ویژه داوطلبان آزمون پایه ۳ نظام مهندسی)
گروه آموزشی دکتر رضا تن زاده

اولین بودیم ...

برترین شدیم ...

و ان شاءالله با آمار بالای قبولی، اولین و برترین خواهیم ماند...

تا خط پایان با شما هستیم ...

گروه آموزشی دکتر رضا تن زاده

www.PoranGilan.com

با عضویت در کانال تلگرام موسسه از آخرین اخبار و اطلاعیه های

آزمونهای تخصصی مهندسی، زودتر از دیگران مطلع شوید...

@ PouranGilan

این پاسخنامه با سرعت بسیار بالا و در فاصله زمانی چند ساعت بعد آزمون توسط گروه آموزشی دکتر تن زاده
(مجتمع آموزشی پوران پژوهش گیلان)، تهیه شده است و طبیعتاً عاری از نقص نمی باشد...
لطفا نظرات و پیشنهادات خود را با ایمیل PouranGilan@gmail.com مطرح نمایید

برای تهیه این مجموعه زمان زیادی صرف شده است

هر گونه کپی برداری بدون ذکر منبع از این مجموعه شرعاً و قانوناً حرام است...

گروه آموزشی دکتر رضا تن زاده

- ۱- گزینه صحیح در ساخت ملات های ساختمانی در جایی که خطر سولفات ها وجود دارد را انتخاب کنید؟
(۱) استفاده از هر یک از سیمان های نوع ۴ یا پوزولانی قابل قبول است.
(۲) استفاده از هر یک از سیمان های نوع ۳ یا ۵ قابل قبول است.
(۳) استفاده از هر یک از سیمان های نوع ۳ یا ۴ قابل قبول است.
(۴) استفاده از هر یک از سیمان های نوع ۲ یا ۵ قابل قبول است.

جواب: بر اساس بند ۵-۱۱-۳-۱-۶ مبحث ۵ صفحه ۱۱۷ گزینه ۴ صحیح است

این پاسخنامه با سرعت بسیار بالا و در فاصله زمانی چند ساعت بعد آزمون توسط گروه آموزشی دکتر تن زاده (مجمع آموزشی پوران پژوهش گیلان)، تهیه شده است و طبیعتاً عاری از نقص نمی باشد...
لطفا نظرات و پیشنهادات خود را با ایمیل PouranGilan@gmail.com مطرح نمایید
برای تهیه این مجموعه زمان زیادی صرف شده است
هر گونه کپی برداری بدون ذکر منبع از این مجموعه شرعاً و قانوناً حرام است...

۲- کدامیک از موارد زیر در مورد کاهش بارهای زنده صحیح نمی باشد؟

- (۱) میزان کاهش بار زنده تیر طبقات یک ساختمان مسکونی به مساحت سطوح بارگیر تیر وابسته است.
(۲) بارهای زنده محل عبور یا پارک خودروهای سواری کاهش داده نمی شود، مگر بار زنده اعضایی که بار دو طبقه یا بیشتر را تحمل می کنند.
(۳) بارهای زنده با مقدار بیش از $5kN/m^2$ کاهش داده نمی شوند مگر بار زنده اعضایی که بار دو طبقه یا بیشتر را تحمل می کنند و حداکثر به میزان ۴۰٪.
(۴) بار زنده محل اجتماع و ازدحام قابل کاهش نیست.

جواب: بر اساس بند ۶-۵-۷-۳ مبحث ۶ صفحه ۳۳ گزینه ۳ صحیح است

این پاسخنامه با سرعت بسیار بالا و در فاصله زمانی چند ساعت بعد آزمون توسط گروه آموزشی دکتر تن زاده (مجمع آموزشی پوران پژوهش گیلان)، تهیه شده است و طبیعتاً عاری از نقص نمی باشد...
لطفا نظرات و پیشنهادات خود را با ایمیل PouranGilan@gmail.com مطرح نمایید
برای تهیه این مجموعه زمان زیادی صرف شده است
هر گونه کپی برداری بدون ذکر منبع از این مجموعه شرعاً و قانوناً حرام است...

- ۳- در یک رستوران برای جداسازی فضا از تیغه هایی که وزن هر متر مربع سطح آنها $1/2$ کیلو نیوتن است، استفاده شده است. کمترین مقداری که برای بار زنده معادل دیوارهای تقسیم کننده می توان در نظر گرفت چقدر است.
(۱) صفر (۲) $0.5kN/m^2$ (۳) $1kN/m^2$ (۴) $1.2kN/m^2$

جواب: بر اساس بند ۶-۵-۲-۲ مبحث ۶ صفحه ۲۹ گزینه ۱ صحیح است

این پاسخنامه با سرعت بسیار بالا و در فاصله زمانی چند ساعت بعد آزمون توسط گروه آموزشی دکتر تن زاده (مجمع آموزشی پوران پژوهش گیلان)، تهیه شده است و طبیعتاً عاری از نقص نمی باشد...
لطفا نظرات و پیشنهادات خود را با ایمیل PouranGilan@gmail.com مطرح نمایید

گروه آموزشی دکتر رضا تن زاده

برای تهیه این مجموعه زمان زیادی صرف شده است

هر گونه کپی برداری بدون ذکر منبع از این مجموعه شرعا و قانونا حرام است...

۴- فرض کنید سختی جانبی طبقات یک ساختمان ۴ طبقه از پایین به بالا به ترتیب $4k$ ، $1/5k$ ، $3k$ و k است. ساخت این ساختمان در کدامیک از مناطق زیر مجاز نیست؟

- (۱) در مناطق با خطر نسبی خیلی زیاد بر روی زمین نوع II (۲) در مناطق با خطر نسبی زیاد بر روی زمین نوع I
(۳) در مناطق با خطر نسبی متوسط بر روی زمین نوع IV (۴) در مناطق با خطر نسبی متوسط بر روی زمین نوع III

جواب: بر اساس قسمت ب بند ۱-۷-۳ استاندارد ۲۸۰۰ صفحه ۱۱ گزینه ۳ صحیح است

این پاسخنامه با سرعت بسیار بالا و در فاصله زمانی چند ساعت بعد آزمون توسط گروه آموزشی دکتر تن زاده

(مجتمع آموزشی پوران پژوهش گیلان)، تهیه شده است و طبیعتا عاری از نقص نمی باشد...

لطفا نظرات و پیشنهادات خود را با ایمیل PouranGilan@gmail.com مطرح نمایید

برای تهیه این مجموعه زمان زیادی صرف شده است

هر گونه کپی برداری بدون ذکر منبع از این مجموعه شرعا و قانونا حرام است...

۵- کدامیک از عبارت های زیر صحیح است؟

- (۱) گسل هایی که طول آن ها بین یک تا پنج کیلومتر است، به عنوان گسل های اصلی محسوب می شوند.
(۲) زمین هایی که دارای ماسه تمیز با $N_{I(60)} > 30$ هستند، مستعد روانگرایی خواهند بود.
(۳) اگر نسبت تنش برشی تناوبی ناشی از زلزله کمتر از نسبت مقاومت برشی تناوبی خاک باشد، خاک مستعد روانگرایی خواهد بود.
(۴) ساخت ساختمان های با اهمیت بسیار زیاد در پهنه های گسلی به ویژه گسل های اصلی به هیچ وجه توصیه نمی شود.

جواب: بر اساس بند ۶-۲-۴ استاندارد ۲۸۰۰ صفحات ۸۲ و ۸۳ گزینه ۴ صحیح است

این پاسخنامه با سرعت بسیار بالا و در فاصله زمانی چند ساعت بعد آزمون توسط گروه آموزشی دکتر تن زاده

(مجتمع آموزشی پوران پژوهش گیلان)، تهیه شده است و طبیعتا عاری از نقص نمی باشد...

لطفا نظرات و پیشنهادات خود را با ایمیل PouranGilan@gmail.com مطرح نمایید

برای تهیه این مجموعه زمان زیادی صرف شده است

هر گونه کپی برداری بدون ذکر منبع از این مجموعه شرعا و قانونا حرام است...

۶- کدامیک از عبارت زیر در خصوص اثر باد در امتداد موازی با لبه سقف های شیب دار صحیح است؟

- (۱) مقدار نیروی باد مستقل از زاویه شیب سقف است.
(۲) با افزایش زاویه شیب بام مقدار نیروی باد کاهش می یابد.
(۳) با افزایش زاویه شیب بام مقدار نیروی باد افزایش می یابد.
(۴) مقدار نیروی باد در صورتی افزایش می یابد که زاویه شیب سقف بیش از ۴۵ درجه باشد.

جواب: بر اساس شکل ۶-۱۰-۲ میحث ۶ صفحه ۸۶ گزینه ۱ صحیح است

این پاسخنامه با سرعت بسیار بالا و در فاصله زمانی چند ساعت بعد آزمون توسط گروه آموزشی دکتر تن زاده

(مجتمع آموزشی پوران پژوهش گیلان)، تهیه شده است و طبیعتا عاری از نقص نمی باشد...

گروه آموزشی دکتر رضا تن زاده

لطفا نظرات و پیشنهادات خود را با ایمیل PouranGilan@gmail.com مطرح نمایید

برای تهیه این مجموعه زمان زیادی صرف شده است

هر گونه کپی برداری بدون ذکر منبع از این مجموعه شرعا و قانونا حرام است...

۷- برای یک سازه غیر ساختمانی مشابه ساختمان با سیستم قاب خمشی فولادی متوسط با ارتفاع ۱۷ متر از تراز پایه در شهر اهواز بر روی خاک نوع III مقدار برش پایه برابر ۸۶۰ کیلونیوتن برآورد شده است. اگر در نظر باشد سیستم سازه ای به سیستم قاب خمشی فولادی از نوع "معمولی با افزایش ارتفاع مجاز" تغییر یابد، برش پایه برای طراحی سازه بر حسب KN به کدامیک از مقادیر زیر نزدیک تر است؟ (فرض کنید زمان تناوب هر دو سیستم سازه ای کمتر از ۰/۷ ثانیه می باشد)

۲۳۰۰ (۱) ۱۸۰۰ (۲) ۱۵۰۰ (۳) ۱۲۰۰ (۴)

جواب: بر اساس مبحث ۶ گزینه ۲ صحیح است

این پاسخنامه با سرعت بسیار بالا و در فاصله زمانی چند ساعت بعد آزمون توسط گروه آموزشی دکتر تن زاده (مجمع آموزشی پوران پژوهش گیلان)، تهیه شده است و طبیعتا عاری از نقص نمی باشد...

لطفا نظرات و پیشنهادات خود را با ایمیل PouranGilan@gmail.com مطرح نمایید

برای تهیه این مجموعه زمان زیادی صرف شده است

هر گونه کپی برداری بدون ذکر منبع از این مجموعه شرعا و قانونا حرام است...

۸- کدامیک از موارد زیر در مورد پی نواری صحیح است؟

- ۱) حداقل ضریب اطمینان به روش تنش مجاز در برابر واژگونی برابر ۲/۵ می باشد.
- ۲) حداقل ضریب اطمینان به روش تنش مجاز در شرایط استاتیکی در برابر لغزش برابر ۲ می باشد.
- ۳) حداقل عمق پی برابر ۰/۵ متر بوده و حداقل ضریب اطمینان در تعیین ظرفیت باربری مجاز آن در شرایط استاتیکی برابر ۳ می باشد.
- ۴) در حالتی که تحلیل دقیق پایداری و تغییر شکل انجام نشود و پی در بالای شیب قرار گیرد، خطی که با شیب ۲ افقی به ۱ قائم لبه پی می گذرد، می تواند با سطح شیب برخورد کند.

جواب: بر اساس بند ۷-۴-۱-۱-۳۳ و جدول صفحه ۲۹ مبحث ۷ گزینه ۳ صحیح است

این پاسخنامه با سرعت بسیار بالا و در فاصله زمانی چند ساعت بعد آزمون توسط گروه آموزشی دکتر تن زاده (مجمع آموزشی پوران پژوهش گیلان)، تهیه شده است و طبیعتا عاری از نقص نمی باشد...

لطفا نظرات و پیشنهادات خود را با ایمیل PouranGilan@gmail.com مطرح نمایید

برای تهیه این مجموعه زمان زیادی صرف شده است

هر گونه کپی برداری بدون ذکر منبع از این مجموعه شرعا و قانونا حرام است...

۹- در چه صورتی ساختمان بدون اسکلت در مجاورت گود "ساختمان حساس" محسب می شود؟

- ۱) ساختمان با هر کاربری
- ۲) فقط ساختمان با ارزش فرهنگی
- ۳) فقط ساختمان با ارزش تاریخی
- ۴) فقط ساختمان بیمارستان

جواب: بر اساس بند ۷-۳-۳-۴-۶ مبحث ۷ صفحه ۱۸ گزینه ۱ صحیح است

گروه آموزشی دکتر رضا تن زاده

این پاسخنامه با سرعت بسیار بالا و در فاصله زمانی چند ساعت بعد آزمون توسط گروه آموزشی دکتر تن زاده (مجمع آموزشی پوران پژوهش گیلان)، تهیه شده است و طبیعتاً عاری از نقص نمی باشد...
لطفا نظرات و پیشنهادات خود را با ایمیل PouranGilan@gmail.com مطرح نمایید
برای تهیه این مجموعه زمان زیادی صرف شده است
هر گونه کپی برداری بدون ذکر منبع از این مجموعه شرعاً و قانوناً حرام است...

۱۰- ضریب بازدهی گروه شمع به کدامیک از مجموعه پارامترهای زیر وابسته است؟

- ۱) فاصله شمع ها، قطر شمع ها و روش اجرای شمع
- ۲) فاصله شمع ها، درصد میلگردهای شمع و نوع خاک
- ۳) روش اجرای شمع، شرایط نوک پایین شمع و نوع خاک
- ۴) قطر شمع ها، شرایط نوک پایینی شمع و نوع آزمایش بارگذاری شمع

جواب: بر اساس بند ۷-۶-۶-۱-۲ مبحث ۷ صفحه ۵۹ گزینه ۱ صحیح است

این پاسخنامه با سرعت بسیار بالا و در فاصله زمانی چند ساعت بعد آزمون توسط گروه آموزشی دکتر تن زاده (مجمع آموزشی پوران پژوهش گیلان)، تهیه شده است و طبیعتاً عاری از نقص نمی باشد...
لطفا نظرات و پیشنهادات خود را با ایمیل PouranGilan@gmail.com مطرح نمایید
برای تهیه این مجموعه زمان زیادی صرف شده است
هر گونه کپی برداری بدون ذکر منبع از این مجموعه شرعاً و قانوناً حرام است...

۱۱- در ارزیابی خطر گود کدامیک از موارد زیر صحیح نمی باشد؟

- ۱) در صورتی که در اطراف گود سازه بسیار حساس باشد، خطر گود همواره بسیار زیاد در نظر گرفته می شود.
- ۲) اگر آب جاری باشد، همواره خطر گود زیاد یا بسیار زیاد است.
- ۳) اگر خاکی که در آن گودبرداری انجام می شود، خاک دستی و فاقد چسبندگی قابل اعتماد باشد نمی توان خطر گود را معمولی در نظر گرفت.
- ۴) در صورتی که گود با عمق ۱۰ متر و دارای شیب پایدار باشد می توان خطر گود را معمولی در نظر گرفت.

جواب: بر اساس جدول ۷-۳-۲ مبحث ۷ صفحه ۱۹ گزینه ۴ صحیح است

این پاسخنامه با سرعت بسیار بالا و در فاصله زمانی چند ساعت بعد آزمون توسط گروه آموزشی دکتر تن زاده (مجمع آموزشی پوران پژوهش گیلان)، تهیه شده است و طبیعتاً عاری از نقص نمی باشد...
لطفا نظرات و پیشنهادات خود را با ایمیل PouranGilan@gmail.com مطرح نمایید
برای تهیه این مجموعه زمان زیادی صرف شده است
هر گونه کپی برداری بدون ذکر منبع از این مجموعه شرعاً و قانوناً حرام است...

۱۲- پیژومترها مستقیماً در چه مورد استفاده می شوند؟

- ۱) برای تعیین فشار در نوک شمع
- ۲) برای تعیین مقاومت الکتریکی خاک مرطوب
- ۳) برای تعیین سطح آب در خاک
- ۴) برای تعیین نقایصی مانند مقاومت کم بتن در شمع های درجا

گروه آموزشی دکتر رضا تن زاده

جواب: بر اساس قسمت ب بند ۷-۳-۴-۵ مبحث ۷ صفحه ۲۳ گزینه ۳ صحیح است

این پاسخنامه با سرعت بسیار بالا و در فاصله زمانی چند ساعت بعد آزمون توسط گروه آموزشی دکتر تن زاده (مجمع آموزشی پوران پژوهش گیلان)، تهیه شده است و طبیعتاً عاری از نقص نمی باشد...
لطفا نظرات و پیشنهادات خود را با ایمیل PouranGilan@gmail.com مطرح نمایید
برای تهیه این مجموعه زمان زیادی صرف شده است
هر گونه کپی برداری بدون ذکر منبع از این مجموعه شرعاً و قانوناً حرام است...

۱۳- حداقل ضخامت پوسته و حداقل ضخامت جان بلوک های سیمانی به عرض ۲۶۰ میلی متر که فاصله بین جان های آن حدود ۵۰ میلی متر است، به ترتیب چقدر باید باشد تا بتوان در دیوار باربر و به صورت دو غاب نشده استفاده نمود؟
(۱) ۲۵ و ۲۰ میلی متر (۲) ۳۲ و ۲۵ میلی متر
(۳) ۲۵ و ۲۵ میلی متر (۴) ۳۲ و ۲۹ میلی متر

جواب: بر اساس جدول ۸-۲-۲ مبحث ۸ صفحه ۱۳ گزینه ۴ صحیح است

این پاسخنامه با سرعت بسیار بالا و در فاصله زمانی چند ساعت بعد آزمون توسط گروه آموزشی دکتر تن زاده (مجمع آموزشی پوران پژوهش گیلان)، تهیه شده است و طبیعتاً عاری از نقص نمی باشد...
لطفا نظرات و پیشنهادات خود را با ایمیل PouranGilan@gmail.com مطرح نمایید
برای تهیه این مجموعه زمان زیادی صرف شده است
هر گونه کپی برداری بدون ذکر منبع از این مجموعه شرعاً و قانوناً حرام است...

۱۴- کدامیک از موارد زیر در مورد شالوده ساختمان های بنایی غیر مسلح صحیح است؟
(۱) اجرای شالوده پلکانی در زمین های شیب دار به هیچ وجه مجاز نیست.
(۲) در زمین های شیب دار ساخت شالوده ها به صورت پلکانی به طوری که ارتفاع پله ها بیش از ۳۰۰ mm نباشد و طول هم پوشانی آنها کمتر از ۶۰۰ mm نباشد، مجاز است.
(۳) در زمین های شیب دار ساخت شالوده شیب دار به طوری که زاویه شیب آن نسبت به افق کمتر از ۳۰ درجه باشد، مجاز است.
(۴) در زمین های شیب دار ساخت شالوده شیب دار به طوری که زاویه شیب آن نسبت به افق کمتر از ۲۰ درجه باشد، مجاز است.

جواب: بر اساس قسمت ب بند ۸-۶-۵-۴ مبحث ۸ صفحه ۶۶ گزینه ۲ صحیح است

این پاسخنامه با سرعت بسیار بالا و در فاصله زمانی چند ساعت بعد آزمون توسط گروه آموزشی دکتر تن زاده (مجمع آموزشی پوران پژوهش گیلان)، تهیه شده است و طبیعتاً عاری از نقص نمی باشد...
لطفا نظرات و پیشنهادات خود را با ایمیل PouranGilan@gmail.com مطرح نمایید
برای تهیه این مجموعه زمان زیادی صرف شده است
هر گونه کپی برداری بدون ذکر منبع از این مجموعه شرعاً و قانوناً حرام است...

۱۵- حداقل مقاومت فشاری متوسط لازم برحسب MPa برای تعیین نسبت مخلوط بتن پر مقاومت C۶۰، به کدامیک از گزینه های زیر نزدیک تر است؟ (مقدار انحراف استاندارد از داده های گذشته برابر MPa ۵/۸ گزارش شده است)
(۱) ۶۳ (۲) ۶۶ (۳) ۶۸ (۴) ۷۲

جواب: بر اساس بند ۹-۹-۲-۳-۱ مبحث ۹ صفحه ۹۱ گزینه ۳ صحیح است

این پاسخنامه با سرعت بسیار بالا و در فاصله زمانی چند ساعت بعد آزمون توسط گروه آموزشی دکتر تن زاده (مجمع آموزشی پوران پژوهش گیلان)، تهیه شده است و طبیعتاً عاری از نقص نمی باشد... لطفا نظرات و پیشنهادات خود را با ایمیل PouranGilan@gmail.com مطرح نمایید
برای تهیه این مجموعه زمان زیادی صرف شده است
هر گونه کپی برداری بدون ذکر منبع از این مجموعه شرعاً و قانوناً حرام است...

۱۶- کدامیک از موارد زیر در مورد بازشوهای دیوارهای باربر در ساختمان های بنایی محصور شده با کلاف صحیح است؟

(۱) حداکثر نسبت مجموع سطوح بازشوهای دیوار باربر به سطح کل آن برابر $\frac{1}{3}$ و حداکثر نسبت مجموع طول بازشوهای دیوار باربر به طول کل آن برابر $\frac{1}{2}$ است.

(۲) حداکثر نسبت مجموع سطوح بازشوهای دیوار باربر به سطح کل آن برابر $\frac{1}{2}$ و حداکثر نسبت مجموع طول بازشوهای دیوار باربر به طول کل آن برابر $\frac{1}{3}$ است.

(۳) حداکثر نسبت مجموع سطوح بازشوهای دیوار باربر به سطح کل آن برابر $\frac{1}{3}$ و حداکثر نسبت مجموع طول بازشوهای دیوار باربر به طول کل آن برابر $\frac{1}{3}$ است.

(۴) حداکثر نسبت مجموع سطوح بازشوهای دیوار باربر به سطح کل آن برابر $\frac{1}{2}$ و حداکثر نسبت مجموع طول بازشوهای دیوار باربر به طول کل آن برابر $\frac{1}{2}$ است.

جواب: بر اساس قسمتهای ۲ و ۳ بند ۸-۵-۵-۸ مبحث ۸ صفحه ۵۳ گزینه ۱ صحیح است

این پاسخنامه با سرعت بسیار بالا و در فاصله زمانی چند ساعت بعد آزمون توسط گروه آموزشی دکتر تن زاده (مجمع آموزشی پوران پژوهش گیلان)، تهیه شده است و طبیعتاً عاری از نقص نمی باشد... لطفا نظرات و پیشنهادات خود را با ایمیل PouranGilan@gmail.com مطرح نمایید
برای تهیه این مجموعه زمان زیادی صرف شده است
هر گونه کپی برداری بدون ذکر منبع از این مجموعه شرعاً و قانوناً حرام است...

۱۷- کلاف افقی بتن مسلح روی دیوار سازه ای (باربر) در ساختمان بنایی محصور شده با کلاف، دارای عرض ۳۰۰ میلی متر، ضخامت ۲۰۰ میلی متر و ۴ میلگرد آجدار طولی ۱۰ Φ است. در مورد حداقل تنگ های لازم این کلاف افقی در فاصله بیشتر از ۴۵۰ میلی متر از بر شناژ قائم، گزینه صحیح را انتخاب کنید؟

(۲) تنگ با قطر ۶ میلی متر به فواصل ۲۰۰ میلی متر

(۱) تنگ با قطر ۸ میلی متر به فواصل ۲۰۰ میلی متر

(۴) تنگ با قطر ۶ میلی متر به فواصل ۱۵۰ میلی متر

(۳) تنگ با قطر ۶ میلی متر به فواصل ۲۵۰ میلی متر

گروه آموزشی دکتر رضا تن زاده

جواب: بر اساس قسمت ب ۳ مبحث ۸ صفحه ۵۵ گزینه ۳ صحیح است

این پاسخنامه با سرعت بسیار بالا و در فاصله زمانی چند ساعت بعد آزمون توسط گروه آموزشی دکتر تن زاده (مجمع آموزشی پوران پژوهش گیلان)، تهیه شده است و طبیعتاً عاری از نقص نمی باشد...
لطفا نظرات و پیشنهادات خود را با ایمیل PouranGilan@gmail.com مطرح نمایید
برای تهیه این مجموعه زمان زیادی صرف شده است
هر گونه کپی برداری بدون ذکر منبع از این مجموعه شرعاً و قانوناً حرام است...

۱۸- کدامیک از شرایط زیر برای بتن مصرفی در ساختمان بتن آرمه واقع در مناطقی با شرایط محیطی شدید (دسته بندی B) در معرض یون های کلرید قابل قبول است؟

- (۱) بتن رده C۲۵ و مقدار مواد سیمانی برابر 350 kg/m^3 (۲) بتن رده C۳۵ و حداکثر نسبت آب به مواد سیمانی برابر ۰/۵
(۳) بتن رده C۳۵ و مقدار مواد سیمانی برابر 300 kg/m^3 (۴) بتن رده C۳۵ و حداکثر نسبت آب به مواد سیمانی برابر ۰/۴۵

جواب: بر اساس جدول ۹-۶-۱ مبحث ۹ صفحه ۴۷ گزینه ۴ صحیح است

این پاسخنامه با سرعت بسیار بالا و در فاصله زمانی چند ساعت بعد آزمون توسط گروه آموزشی دکتر تن زاده (مجمع آموزشی پوران پژوهش گیلان)، تهیه شده است و طبیعتاً عاری از نقص نمی باشد...
لطفا نظرات و پیشنهادات خود را با ایمیل PouranGilan@gmail.com مطرح نمایید
برای تهیه این مجموعه زمان زیادی صرف شده است
هر گونه کپی برداری بدون ذکر منبع از این مجموعه شرعاً و قانوناً حرام است...

۱۹- در طرح مخلوط بتن تازه، حداقل مقدار درصد حباب هوای لازم در بتن تازه در صورتی که اندازه اسمی سنگدانه ۲۵ میلی متر و احتمال یخ زدگی در شرایط محیطی متوسط وجود داشته باشد، چه مقدار می باشد؟ (بتن مورد نظر از رده C۴۰ می باشد)

- (۱) ۵ (۲) ۴/۵ (۳) ۴ (۴) ۳/۵

جواب: بر اساس جدول ۹-۶-۴ و توضیحات بند ۹-۶-۲ مبحث ۹ صفحه ۵۲ گزینه ۴ صحیح است

این پاسخنامه با سرعت بسیار بالا و در فاصله زمانی چند ساعت بعد آزمون توسط گروه آموزشی دکتر تن زاده (مجمع آموزشی پوران پژوهش گیلان)، تهیه شده است و طبیعتاً عاری از نقص نمی باشد...
لطفا نظرات و پیشنهادات خود را با ایمیل PouranGilan@gmail.com مطرح نمایید
برای تهیه این مجموعه زمان زیادی صرف شده است
هر گونه کپی برداری بدون ذکر منبع از این مجموعه شرعاً و قانوناً حرام است...

۲۰- کدامیک از موارد زیر سبب بهبود مقاومت سازه بتنی در مقابل خرابی پیش رونده نمیشوند؟

- (۱) پیوستگی مناسب آرماتورها (۲) مفصلی نمودن اتصال تکیه گاه ستون ها به پی
(۳) اتلاف انرژی مناسب به علت شکل پذیری کافی ساختمان (۴) مهیا نمودن مسیرهای مناسب جایگزین انتقال بار

جواب: بر اساس بند ۹-۱۳-۴ مبحث ۹ صفحه ۱۷۹ گزینه ۲ صحیح است

گروه آموزشی دکتر رضا تن زاده

این پاسخنامه با سرعت بسیار بالا و در فاصله زمانی چند ساعت بعد آزمون توسط گروه آموزشی دکتر تن زاده (مجمع آموزشی پوران پژوهش گیلان)، تهیه شده است و طبیعتاً عاری از نقص نمی باشد... لطفا نظرات و پیشنهادات خود را با ایمیل PouranGilan@gmail.com مطرح نمایید برای تهیه این مجموعه زمان زیادی صرف شده است هر گونه کپی برداری بدون ذکر منبع از این مجموعه شرعاً و قانوناً حرام است...

۲۱- حداقل نسبت قابل قبول آب به سیمان در بتن های پر مقاومت چقدر است؟

۰/۲۶(۱) ۰/۲۸(۲) ۰/۳۰(۳) ۰/۳۲(۴)

جواب: بر اساس بند ۹-۹-۲-۳-۵ مبحث ۹ صفحه ۹۲ گزینه ۱ صحیح است

این پاسخنامه با سرعت بسیار بالا و در فاصله زمانی چند ساعت بعد آزمون توسط گروه آموزشی دکتر تن زاده (مجمع آموزشی پوران پژوهش گیلان)، تهیه شده است و طبیعتاً عاری از نقص نمی باشد... لطفا نظرات و پیشنهادات خود را با ایمیل PouranGilan@gmail.com مطرح نمایید برای تهیه این مجموعه زمان زیادی صرف شده است هر گونه کپی برداری بدون ذکر منبع از این مجموعه شرعاً و قانوناً حرام است...

۲۲- مقطع بتن آرمه یک تیر بتنی با $b=300mm$, $d=500mm$ ، سطح مقطع آرماتورهای کششی $A_s=1000mm^2$ ، نوع بتن C25 و نوع میلگرد S400 مفروض است. نسبت لنگر خمشی مقاوم این تیر اگر به صورت پیش ساخته در نظر گرفته شود، به لنگر خمشی مقاوم آن اگر به صورت درجا در نظر گرفته شود، به کدامیک از مقادیر زیر نزدیکتر است؟

۱/۰۱(۱) ۱/۰۳(۲) ۱/۰۵(۳) ۱/۰۷(۴)

جواب: بر اساس مبحث ۹ گزینه ۱ صحیح است

این پاسخنامه با سرعت بسیار بالا و در فاصله زمانی چند ساعت بعد آزمون توسط گروه آموزشی دکتر تن زاده (مجمع آموزشی پوران پژوهش گیلان)، تهیه شده است و طبیعتاً عاری از نقص نمی باشد... لطفا نظرات و پیشنهادات خود را با ایمیل PouranGilan@gmail.com مطرح نمایید برای تهیه این مجموعه زمان زیادی صرف شده است هر گونه کپی برداری بدون ذکر منبع از این مجموعه شرعاً و قانوناً حرام است...

۲۳- در مورد مصرف لاتکس ها در مخلوط بتن، گزینه صحیح را انتخاب نمایید:

(۱) لاتکس ها مدول الاستیسیته بتن و مقاومت در مقابل یخ زدگی را کاهش می دهند.

(۲) لاتکس ها مقاومت خمشی بتن و مدول الاستیسیته بتن را افزایش می دهند.

(۳) لاتکس ها مقاومت کششی بتن را افزایش داده و مدول الاستیسیته بتن را کاهش می دهند.

(۴) لاتکس ها مدول الاستیسیته بتن و مقاومت در مقابل یخ زدگی را افزایش می دهند.

جواب: بر اساس بند ۹-۹-۵-۱-۲ مبحث ۹ صفحه ۱۰۰ گزینه ۳ صحیح است

گروه آموزشی دکتر رضا تن زاده

این پاسخنامه با سرعت بسیار بالا و در فاصله زمانی چند ساعت بعد آزمون توسط گروه آموزشی دکتر تن زاده (مجمع آموزشی پوران پژوهش گیلان)، تهیه شده است و طبیعتاً عاری از نقص نمی باشد...

لطفا نظرات و پیشنهادات خود را با ایمیل PouranGilan@gmail.com مطرح نمایید

برای تهیه این مجموعه زمان زیادی صرف شده است

هر گونه کپی برداری بدون ذکر منبع از این مجموعه شرعاً و قانوناً حرام است...

۲۴- صرف نظر از روزهای بتن ریزی و رده بتن مورد استفاده، کدامیک از موارد زیر برای نمونه برداری از بتن، صحیح است؟ (حجم هر مخلوط بتن، بیش از یک متر مکعب فرض شود)

۱) در ستون ها برای هر ۵۰ متر طول یک نمونه برداری و در تیرهایی که جدا از قطعات دیگر بتن ریزی می شوند برای هر ۱۰۰ متر طول یک نمونه برداری

۲) در شالوده ها برای هر ۵۰ متر مکعب و یا هر ۱۵۰ متر مربع یک نمونه برداری

۳) در دال ها برای هر ۱۰ متر مکعب و یا هر ۲۰۰ متر مربع یک نمونه برداری

۴) در دیوار ها برای هر ۲۰ متر مکعب و یا هر ۱۵۰ متر مربع یک نمونه برداری

جواب: بر اساس بند ۹-۱۰-۸-۲ مبحث ۹ صفحه ۱۳۴ گزینه ۱ صحیح است

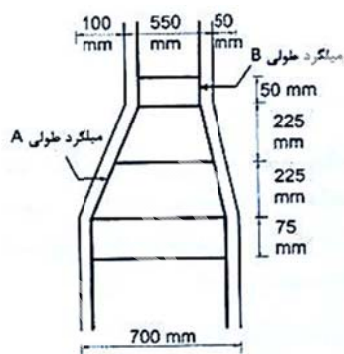
این پاسخنامه با سرعت بسیار بالا و در فاصله زمانی چند ساعت بعد آزمون توسط گروه آموزشی دکتر تن زاده (مجمع آموزشی پوران پژوهش گیلان)، تهیه شده است و طبیعتاً عاری از نقص نمی باشد...

لطفا نظرات و پیشنهادات خود را با ایمیل PouranGilan@gmail.com مطرح نمایید

برای تهیه این مجموعه زمان زیادی صرف شده است

هر گونه کپی برداری بدون ذکر منبع از این مجموعه شرعاً و قانوناً حرام است...

۲۵- ستون بتنی شکل مقابل با تغییر مقطع از ۷۰۰mm به ۵۵۰mm همراه است. کدامیک از موارد زیر صحیح است؟



۱) خم هر دو میلگرد طولی A و B مجاز است.

۲) خم هر دو میلگرد طولی A و B غیر مجاز است.

۳) خم میلگرد طولی B مجاز و خم میلگرد طولی A غیر مجاز است.

۴) خم میلگرد طولی A مجاز و خم میلگرد طولی B غیر مجاز است.

جواب: بر اساس بند ۹-۱۴-۱۱-۳ مبحث ۹ صفحه ۲۰۵ گزینه ۳ صحیح است

این پاسخنامه با سرعت بسیار بالا و در فاصله زمانی چند ساعت بعد آزمون توسط گروه آموزشی دکتر تن زاده (مجمع آموزشی پوران پژوهش گیلان)، تهیه شده است و طبیعتاً عاری از نقص نمی باشد...

لطفا نظرات و پیشنهادات خود را با ایمیل PouranGilan@gmail.com مطرح نمایید

برای تهیه این مجموعه زمان زیادی صرف شده است

گروه آموزشی دکتر رضا تن زاده

هر گونه کپی برداری بدون ذکر منبع از این مجموعه شرعا و قانونا حرام است...

۲۶- برای اجرای یک دال متکی به زمین به ضخامت 250 میلی متر ، در محیط سولفاتی ، از مخلوط بتن حاوی دوده میکرو سیلیس استفاده شده است . چنانچه رطوبت نسبی هوا ۶۹ درصد ، دمای هوا ۳۲ درجه سلسیوس، دمای سطح بتن ۲۶ درجه سلسیوس و سرعت باد در حدی باشد که شاخه های کوچک درختان به حرکت در آیند، کدام مورد برای عمل آوری بتن این دال صحیح است؟
(۱) هم ایجاد سایه روی دال بعد از بتن ریزی و هم استفاده از پوشش پلاستیک در زمان عملیات برداشت الزامی است.
(۲) نیازی به ایجاد سایبان بر روی دال بعد از بتن ریزی نیست.
(۳) لازم نیست بتن ریخته شده در برابر تبخیر آب محافظت شود.
(۴) علاوه بر ایجاد سایه روی بتن دال ریخته شده ، استفاده از پوشش پلاستیک بدون تماس روی سطح بتن بعد از برداشت الزامی است.

جواب : بر اساس بند ۹-۲-۸-۱ و ۹-۲-۸-۲-۶-۲ میحث ۹ صفحات ۷۶ و ۷۷ گزینه ۴ صحیح است

این پاسخنامه با سرعت بسیار بالا و در فاصله زمانی چند ساعت بعد آزمون توسط گروه آموزشی دکتر تن زاده (مجمع آموزشی پوران پژوهش گیلان)، تهیه شده است و طبیعتا عاری از نقص نمی باشد...
لطفا نظرات و پیشنهادات خود را با ایمیل PouranGilan@gmail.com مطرح نمایید
برای تهیه این مجموعه زمان زیادی صرف شده است
هر گونه کپی برداری بدون ذکر منبع از این مجموعه شرعا و قانونا حرام است...

۲۷- حداکثر مقدار مجاز کل سولفات به وزن سیمان در مخلوط بتن چقدر می تواند باشد؟

(۱) ۱۰ درصد (۲) ۷ درصد (۳) ۶ درصد (۴) ۵ درصد

جواب : بر اساس بند ۹-۶-۷-۱ میحث ۹ صفحه ۵۶ گزینه ۴ صحیح است

این پاسخنامه با سرعت بسیار بالا و در فاصله زمانی چند ساعت بعد آزمون توسط گروه آموزشی دکتر تن زاده (مجمع آموزشی پوران پژوهش گیلان)، تهیه شده است و طبیعتا عاری از نقص نمی باشد...
لطفا نظرات و پیشنهادات خود را با ایمیل PouranGilan@gmail.com مطرح نمایید
برای تهیه این مجموعه زمان زیادی صرف شده است
هر گونه کپی برداری بدون ذکر منبع از این مجموعه شرعا و قانونا حرام است...

۲۸- در یک سقف با سیستم دال دو طرفه بدون تیر (بدون تیر میانی و بدون تیر لبه) در صورتی که فاصله محور تا محور ستونها در جهت X ها برابر ۶ متر ، در جهت Y ها برابر ۵ متر و ابعاد مقطع ستون ها 400×400 میلی متر باشد، حداقل ضخامت دال در چشمه های بیرونی جهت عدم کنترل تغییر شکل تحت بارهای متعارف چه مقدار باید در نظر گرفته شود ؟ (فولاد مصرفی S400 می باشد)
(۱) ۱۸۰ میلی متر (۲) ۱۷۰ میلی متر (۳) ۱۹۰ میلی متر (۴) ۱۶۰ میلی متر

جواب : بر اساس میحث ۹ گزینه های ۳ و ۲ صحیح است

در سوال ذکر نشده که دال با کتیبه است یا بدون آن. هر دو حالت را در نظر میگیریم

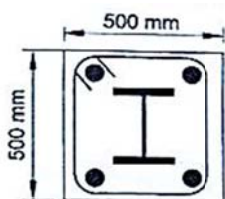
این پاسخنامه با سرعت بسیار بالا و در فاصله زمانی چند ساعت بعد آزمون توسط گروه آموزشی دکتر تن زاده (مجمع آموزشی پوران پژوهش گیلان)، تهیه شده است و طبیعتا عاری از نقص نمی باشد...

لطفا نظرات و پیشنهادات خود را با ایمیل PouranGilan@gmail.com مطرح نمایید

برای تهیه این مجموعه زمان زیادی صرف شده است

هر گونه کپی برداری بدون ذکر منبع از این مجموعه شرعا و قانونا حرام است...

۲۹- برای آنکه مقطع نشان داده شده در شکل زیر به عنوان یک ستون با مقطع مختلط محسوب شود ، حداقل مساحت نیمرخ فولادی و حداقل مساحت آرماتورهای طولی بر حسب میلی متر مربع به ترتیب چقدر باید باشد؟



(۱) ۲۵۰۰ و ۱۰۰۰

(۲) ۵۰۰۰ و ۱۰۰۰

(۳) ۲۵۰۰ و ۴۰۰۰

(۴) ۱۰۰۰ و ۴۰۰۰

جواب: بر اساس بند ۱۰-۲-۸-۱-۱ مبحث ۱۰ صفحه ۱۱۶ گزینه ۱ صحیح است

این پاسخنامه با سرعت بسیار بالا و در فاصله زمانی چند ساعت بعد آزمون توسط گروه آموزشی دکتر تن زاده

(مجمع آموزشی پوران پژوهش گیلان)، تهیه شده است و طبیعتا عاری از نقص نمی باشد...

لطفا نظرات و پیشنهادات خود را با ایمیل PouranGilan@gmail.com مطرح نمایید

برای تهیه این مجموعه زمان زیادی صرف شده است

هر گونه کپی برداری بدون ذکر منبع از این مجموعه شرعا و قانونا حرام است...

۳۰- کدامیک از فولادهای زیر از نظر الزامات لرزه ای مصالح می تواند مورد قبول باشد؟ (مقادیر بر حسب MPa است)

$$F_u = 270, F_y = 220 \quad (۲)$$

$$F_u = 270, F_y = 235 \quad (۱)$$

$$F_u = 290, F_y = 245 \quad (۴)$$

$$F_u = 290, F_y = 250 \quad (۳)$$

جواب: بر اساس بند ۱۰-۳-۳-۱۰ مبحث ۱۰ صفحه ۱۹۹ گزینه ۲ صحیح است

این پاسخنامه با سرعت بسیار بالا و در فاصله زمانی چند ساعت بعد آزمون توسط گروه آموزشی دکتر تن زاده

(مجمع آموزشی پوران پژوهش گیلان)، تهیه شده است و طبیعتا عاری از نقص نمی باشد...

لطفا نظرات و پیشنهادات خود را با ایمیل PouranGilan@gmail.com مطرح نمایید

برای تهیه این مجموعه زمان زیادی صرف شده است

هر گونه کپی برداری بدون ذکر منبع از این مجموعه شرعا و قانونا حرام است...

۳۱- کدامیک از عبارات زیر ، در مورد مقطع مختلط در سازه های فولادی صحیح است؟

(۱) تنش تسلیم مقاطع فولادی با اعضای مقطع مختلط باید کمتر از 240MPa fhan.

(۲) مقاومت فشاری مشخصه نمونه های استوانه ای بتن برای بتن با وزن مخصوص معمولی باید بین ۲۰ و ۷۰ مگا پاسکال باشد.

(۳) مقاومت فشاری مشخصه نمونه های استوانه ای بتن برای بتن سبک باید بین ۲۰ و ۵۰ مگا پاسکال باشد.

(۴) تنش تسلیم میلگردها در اعضای با مقطع مختلط باید کمتر از ۴۰۰ مگا پاسکال باشد.

جواب: بر اساس بند ۱۰-۲-۸-۱-۲ مبحث ۱۰ صفحه ۱۱۴ گزینه ۲ صحیح است

گروه آموزشی دکتر رضا تن زاده

این پاسخنامه با سرعت بسیار بالا و در فاصله زمانی چند ساعت بعد آزمون توسط گروه آموزشی دکتر تن زاده (مجمع آموزشی پوران پژوهش گیلان)، تهیه شده است و طبیعتاً عاری از نقص نمی باشد...
لطفا نظرات و پیشنهادات خود را با ایمیل PouranGilan@gmail.com مطرح نمایید
برای تهیه این مجموعه زمان زیادی صرف شده است
هر گونه کپی برداری بدون ذکر منبع از این مجموعه شرعاً و قانوناً حرام است...

۳۲- ترکیب پیچ و پرچ در اتصالات سازه های فولادی در تعمیر ساختمان های موجود تحت چه شرایطی مجاز است؟

(۱) قطر پیچ ها و پرچ ها از ۲۰ میلی متر بیشتر نباشند.

(۲) پیچ ها از نوع معمولی باشند و به صورت اصطکاکای طراحی شده باشند.

(۳) ترکیب پیچ و پرچ تحت هیچ شرایطی قابل قبول نیست.

(۴) پیچ ها از نوع پر مقاومت بوده و به صورت اصطکاکای طراحی شده باشند.

جواب: بر اساس بند ۱۰-۲-۹-۱-۹-۹ مبحث ۱۰ صفحه ۱۴۴ گزینه ۴ صحیح است

این پاسخنامه با سرعت بسیار بالا و در فاصله زمانی چند ساعت بعد آزمون توسط گروه آموزشی دکتر تن زاده (مجمع آموزشی پوران پژوهش گیلان)، تهیه شده است و طبیعتاً عاری از نقص نمی باشد...
لطفا نظرات و پیشنهادات خود را با ایمیل PouranGilan@gmail.com مطرح نمایید
برای تهیه این مجموعه زمان زیادی صرف شده است
هر گونه کپی برداری بدون ذکر منبع از این مجموعه شرعاً و قانوناً حرام است...

۳۳- عرض سوراخ برای محاسبه سطح مقطع خالص یک قطعه کششی در یک اتصال پیچی با پیچ M24 و بیا سوراخ استاندارد، باید چند میلی متر در نظر گرفته شود؟

۲۹(۴)

۲۸(۳)

۲۷(۲)

۲۶(۱)

جواب: بر اساس جدول ۱۰-۲-۹-۸ و مورد ۱ از صفحه ۳۳ مبحث ۱۰ گزینه ۴ صحیح است

این پاسخنامه با سرعت بسیار بالا و در فاصله زمانی چند ساعت بعد آزمون توسط گروه آموزشی دکتر تن زاده (مجمع آموزشی پوران پژوهش گیلان)، تهیه شده است و طبیعتاً عاری از نقص نمی باشد...
لطفا نظرات و پیشنهادات خود را با ایمیل PouranGilan@gmail.com مطرح نمایید
برای تهیه این مجموعه زمان زیادی صرف شده است
هر گونه کپی برداری بدون ذکر منبع از این مجموعه شرعاً و قانوناً حرام است...

۳۴- در اعضای خمشی با مقطع مختلط، عموماً تیرچه و برش گیرهای ناودانی روی آن ها در کارخانه ساخته شده و بعد از رنگ آمیزی به کارگاه جهت نصب ارسال می شوند. اگر شرایط و مشخصات خاصی مد نظر نباشند، کدام گزینه صحیح است؟
(۱) برشگیرها و روی بال بالایی نباید رنگ شوند.
(۲) هم برشگیرها و هم روی بال باید رنگ شوند.
(۳) برشگیرها و روی بال بالایی می توانند رنگ نشوند.
(۴) برشگیرها باید رنگ شوند ولی رنگ کردن روی بال بالایی الزامی نیست.

جواب: بر اساس بند ۱۰-۴-۵-۴ مبحث ۱۰ صفحه ۲۷۰ گزینه ۳ صحیح است

گروه آموزشی دکتر رضا تن زاده

این پاسخنامه با سرعت بسیار بالا و در فاصله زمانی چند ساعت بعد آزمون توسط گروه آموزشی دکتر تن زاده (مجمع آموزشی پوران پژوهش گیلان)، تهیه شده است و طبیعتاً عاری از نقص نمی باشد... لطفا نظرات و پیشنهادات خود را با ایمیل PouranGilan@gmail.com مطرح نمایید برای تهیه این مجموعه زمان زیادی صرف شده است هر گونه کپی برداری بدون ذکر منبع از این مجموعه شرعاً و قانوناً حرام است...

۳۵- حداکثر ناهمترای مجاز بین دو قطعه به ضخامت های ۲۰ و ۱۰ میلی متر که با جوش شیار به صورت لب به لب به یکدیگر متصل شده اند، بر حسب میلی متر چقدر می تواند باشد؟

۱/۰(۱) ۱/۵(۲) ۲(۳) ۳(۴)

جواب: بر اساس بند ۱۰-۴-۱-۳ مبحث ۱۰ صفحه ۲۷۵ گزینه ۱ صحیح است

این پاسخنامه با سرعت بسیار بالا و در فاصله زمانی چند ساعت بعد آزمون توسط گروه آموزشی دکتر تن زاده (مجمع آموزشی پوران پژوهش گیلان)، تهیه شده است و طبیعتاً عاری از نقص نمی باشد... لطفا نظرات و پیشنهادات خود را با ایمیل PouranGilan@gmail.com مطرح نمایید برای تهیه این مجموعه زمان زیادی صرف شده است هر گونه کپی برداری بدون ذکر منبع از این مجموعه شرعاً و قانوناً حرام است...

۳۶- حداکثر عرض درز مجاز بین قطعاتی که مستقیماً به طریق جوش گوشه به هم جوش می شوند، بر حسب میلی متر برابر است با:

۴(۱) ۳(۲) ۲(۳) ۱(۴)

جواب: بر اساس مورد ح مبحث ۱۰ صفحه ۲۶۱ گزینه ۳ صحیح است

این پاسخنامه با سرعت بسیار بالا و در فاصله زمانی چند ساعت بعد آزمون توسط گروه آموزشی دکتر تن زاده (مجمع آموزشی پوران پژوهش گیلان)، تهیه شده است و طبیعتاً عاری از نقص نمی باشد... لطفا نظرات و پیشنهادات خود را با ایمیل PouranGilan@gmail.com مطرح نمایید برای تهیه این مجموعه زمان زیادی صرف شده است هر گونه کپی برداری بدون ذکر منبع از این مجموعه شرعاً و قانوناً حرام است...

۳۷- حداکثر تحذب مجاز جوش در درزهای لب به لب با جوش شیار و با اتصال گونیا بدون توجه به افزایش مخارج و کاهش مقاومت خستگی، چند میلی متر است؟

۲(۱) ۳(۲) ۴(۳) ۵(۴)

جواب: بر اساس بند ۱۰-۴-۶-۲ مبحث ۱۰ صفحه ۲۸۶ گزینه ۲ صحیح است

این پاسخنامه با سرعت بسیار بالا و در فاصله زمانی چند ساعت بعد آزمون توسط گروه آموزشی دکتر تن زاده (مجمع آموزشی پوران پژوهش گیلان)، تهیه شده است و طبیعتاً عاری از نقص نمی باشد... لطفا نظرات و پیشنهادات خود را با ایمیل PouranGilan@gmail.com مطرح نمایید برای تهیه این مجموعه زمان زیادی صرف شده است

گروه آموزشی دکتر رضا تن زاده

هر گونه کپی برداری بدون ذکر منبع از این مجموعه شرعا و قانونا حرام است...

۳۸- حداقل ضخامت هسته ی عایق پانل های دیواری در سیستم پانل پیش ساخته سبک سه بعدی (3D) چند میلی متر است؟

۵۰ (۴)

۴۰ (۳)

۳۰ (۲)

۲۰ (۱)

جواب: بر اساس بند ۱۱-۵-۲-۳-۳ مبحث ۱۱ صفحه ۷۸ گزینه ۳ صحیح است

این پاسخنامه با سرعت بسیار بالا و در فاصله زمانی چند ساعت بعد آزمون توسط گروه آموزشی دکتر تن زاده

(مجمع آموزشی پوران پژوهش گیلان)، تهیه شده است و طبیعتا عاری از نقص نمی باشد...

لطفا نظرات و پیشنهادات خود را با ایمیل PouranGilan@gmail.com مطرح نمایید

برای تهیه این مجموعه زمان زیادی صرف شده است

هر گونه کپی برداری بدون ذکر منبع از این مجموعه شرعا و قانونا حرام است...

۳۹- کدام گزینه در مورد سیستم دیوار سازه ای بتن مسلح با قالب های عایق ماندگار (ICF) صحیح است؟

(۱) حداقل پوشش مورد نیاز روی دیوارهای ICF باید ۱۵ میلی متر باشد.

(۲) انبار کردن قالب ها با حجم بیش از ۵۰ متر مکعب مجاز نمی باشد.

(۳) تمام بازشوها با عرض برابر با ۵۰۰ میلی متر علاوه بر نعل درگاه در بالا ، احتیاج به میلگرد اضافی در سه طرف دیگر دارند.

(۴) جهت تراکم کردن بتن، لرزاندن میلگردهای عمودی مجاز می باشد.

جواب: بر اساس بند ۱۱-۴-۸-۲۲ مبحث ۱۱ صفحه ۷۳ گزینه ۱ صحیح است

این پاسخنامه با سرعت بسیار بالا و در فاصله زمانی چند ساعت بعد آزمون توسط گروه آموزشی دکتر تن زاده

(مجمع آموزشی پوران پژوهش گیلان)، تهیه شده است و طبیعتا عاری از نقص نمی باشد...

لطفا نظرات و پیشنهادات خود را با ایمیل PouranGilan@gmail.com مطرح نمایید

برای تهیه این مجموعه زمان زیادی صرف شده است

هر گونه کپی برداری بدون ذکر منبع از این مجموعه شرعا و قانونا حرام است...

۴۰- کدام گزینه در خصوص مشخصات بتن پاششی در هر طرف پانل های پیش ساخته سبک سه بعدی مجاز است؟

(۱) C25 با ضخامت ۳۵ میلی متر

(۲) C20 با ضخامت ۵۰ میلی متر

(۳) C15 با ضخامت ۵۰ میلی متر

(۴) C20 با ضخامت ۷۵ میلی متر

جواب: بر اساس بندهای ۱۱-۲-۵-۱ و ۱۱-۲-۵-۳-۱ مبحث ۱۱ صفحه ۷۷ گزینه ۲ صحیح است

این پاسخنامه با سرعت بسیار بالا و در فاصله زمانی چند ساعت بعد آزمون توسط گروه آموزشی دکتر تن زاده

(مجمع آموزشی پوران پژوهش گیلان)، تهیه شده است و طبیعتا عاری از نقص نمی باشد...

لطفا نظرات و پیشنهادات خود را با ایمیل PouranGilan@gmail.com مطرح نمایید

برای تهیه این مجموعه زمان زیادی صرف شده است

هر گونه کپی برداری بدون ذکر منبع از این مجموعه شرعا و قانونا حرام است...

۴۱- در مورد مته کاری بر روی بیش از یک قطعه کدامیک از گزینه های زیر صحیح می باشد؟

گروه آموزشی دکتر رضا تن زاده

- (۱) فقط در صورتی که ضخامت هر قطعه حداقل ۱۲ میلی متر باشد، مجاز است.
(۲) فقط در صورتی که قطر سوراخ روی هر قطعه از ضخامت ورق ها کوچک تر باشد ، مجاز است.
(۳) فقط در صورتی که قطعات پیش از مته کاری به طور محکم به یکدیگر بسته شده باشند ، مجاز است.
(۴) هرگز مجاز نمی باشند.

جواب : بر اساس بند ۱۱-۸-۱-۱۲ مبحث ۱۱ صفحه ۹ گزینه ۳ صحیح است

این پاسخنامه با سرعت بسیار بالا و در فاصله زمانی چند ساعت بعد آزمون توسط گروه آموزشی دکتر تن زاده (مجمع آموزشی پوران پژوهش گیلان)، تهیه شده است و طبیعتا عاری از نقص نمی باشد...
لطفا نظرات و پیشنهادات خود را با ایمیل PouranGilan@gmail.com مطرح نمایید
برای تهیه این مجموعه زمان زیادی صرف شده است
هر گونه کپی برداری بدون ذکر منبع از این مجموعه شرعا و قانونا حرام است...

- ۴۲- کدامیک از عبارت های زیر برای ایمنی و حفاظت کار در حین اجرا صحیح نیست؟
(۱) حداقل عرض راه های شیب دار که فقط برای عبور افراد می باشد برابر ۰/۶ متر است.
(۲) حداکثر فاصله قابل قبول بین پاگردهای متوالی یک نردبان ثابت ۱۰ متر است.
(۳) حداقل ضریب ایمنی بارگذاری راه شیب دار نسبت به حداکثر بارهای وارده برابر ۲/۵ است.
(۴) عرض راه شیب دار که در گودبرداری ایجاد می شود بایستی حداقل ۴ متر بوده و جداره ها پایدار گردند.

جواب : بر اساس بند ۱۲-۷-۳-۲ مبحث ۱۲ صفحات ۵۵و۵۲ گزینه ۲ صحیح است

این پاسخنامه با سرعت بسیار بالا و در فاصله زمانی چند ساعت بعد آزمون توسط گروه آموزشی دکتر تن زاده (مجمع آموزشی پوران پژوهش گیلان)، تهیه شده است و طبیعتا عاری از نقص نمی باشد...
لطفا نظرات و پیشنهادات خود را با ایمیل PouranGilan@gmail.com مطرح نمایید
برای تهیه این مجموعه زمان زیادی صرف شده است
هر گونه کپی برداری بدون ذکر منبع از این مجموعه شرعا و قانونا حرام است...

- ۴۳- کارگرانی که با دستگاه مته برقی کار می کنند و احتمال درگیری مته بادستکش آنان وجود دارد...
(۱) باید از دستکش مخصوص استفاده نمایند.
(۲) باید از دستکش پارچه ای استفاده نمایند.
(۳) باید از دستکش لاستیکی استفاده نمایند.
(۴) نباید از هیچ نوع دستکشی استفاده نمایند.

جواب : بر اساس بند ۱۲-۴-۱-۸ مبحث ۱۲ صفحه ۳۰ گزینه ۴ صحیح است

این پاسخنامه با سرعت بسیار بالا و در فاصله زمانی چند ساعت بعد آزمون توسط گروه آموزشی دکتر تن زاده (مجمع آموزشی پوران پژوهش گیلان)، تهیه شده است و طبیعتا عاری از نقص نمی باشد...
لطفا نظرات و پیشنهادات خود را با ایمیل PouranGilan@gmail.com مطرح نمایید
برای تهیه این مجموعه زمان زیادی صرف شده است
هر گونه کپی برداری بدون ذکر منبع از این مجموعه شرعا و قانونا حرام است...

گروه آموزشی دکتر رضا تن زاده

۴۴- عرض راه شیب دار و معابری که برای جابه جایی وسایل نقلیه استفاده می شود، باید:

(۱) متناسب با وسیله نقلیه و حداقل ۲/۵ متر باشد.

(۲) حداقل ۳/۵ متر باشد و در طرفین آن موانع محکم نصب گردد.

(۳) حداقل ۲/۸ متر باشد و در طرفین آن موانع محکم نصب گردد.

(۴) حداقل ۳/۰ متر باشد و در طرفین آن موانع محکم نصب گردد.

جواب: بر اساس بند ۱۲-۷-۵-۶ مبحث ۱۲ صفحه ۵۵ گزینه ۲ صحیح است

این پاسخنامه با سرعت بسیار بالا و در فاصله زمانی چند ساعت بعد آزمون توسط گروه آموزشی دکتر تن زاده

(مجمع آموزشی پوران پژوهش گیلان)، تهیه شده است و طبیعتاً عاری از نقص نمی باشد...

لطفا نظرات و پیشنهادات خود را با ایمیل PouranGilan@gmail.com مطرح نمایید

برای تهیه این مجموعه زمان زیادی صرف شده است

هر گونه کپی برداری بدون ذکر منبع از این مجموعه شرعاً و قانوناً حرام است...

۴۵- کدامیک از موارد زیر در مورد ایمنی داربست ها صحیح می باشد؟

(۱) حداکثر فاصله تکیه گاههای تخته های جایگاه کار برای کارهای سبک ۲/۳ متر است.

(۲) برای جلوگیری از خطر سقوط کارگران باید در هر طرف جایگاه کار نرده حفاظتی به ارتفاع حداقل ۱/۱۰ متر نصب گردد.

(۳) برای پیشگیری از افتادن مصالح و ابزار کار از کف جایگاه باید پاخورهایی با ارتفاع حداقل ۲۵۰ میلی متر نصب شود.

(۴) داربست باید حداقل همراه یک بار در حین استفاده توسط شخص ذیصلاح مورد بازدید قرار گیرد.

جواب: بر اساس بند ۱۲-۵-۲-۲ مبحث ۱۲ صفحه ۳۳ گزینه ۱ صحیح است

این پاسخنامه با سرعت بسیار بالا و در فاصله زمانی چند ساعت بعد آزمون توسط گروه آموزشی دکتر تن زاده

(مجمع آموزشی پوران پژوهش گیلان)، تهیه شده است و طبیعتاً عاری از نقص نمی باشد...

لطفا نظرات و پیشنهادات خود را با ایمیل PouranGilan@gmail.com مطرح نمایید

برای تهیه این مجموعه زمان زیادی صرف شده است

هر گونه کپی برداری بدون ذکر منبع از این مجموعه شرعاً و قانوناً حرام است...

۴۶- تحت چه شرایطی می توان از میلگرده رده S۵۰۰ برای مسلح کردن مصالح بنایی یک سازه مقاوم در برابر بارهای انفجاری کم استفاده کرد؟

(۱) در صورت ایجاد شرایط محصورشدگی کافی می توان از میلگرد مسلح کننده S۵۰۰ استفاده نمود.

(۲) در صورتی که بتن از رده C۳۰ یا بالاتر باشد، می توان از میلگرد رده S۵۰۰ استفاده کرد.

(۳) بدون هیچ محدودیتی می توان از میلگرد مسلح کننده S۵۰۰ استفاده کرد.

(۴) به هیچ وجه نباید از میلگردهای مسلح کننده S۵۰۰ استفاده شود.

جواب: بر اساس بند ۲۱-۳-۲ مبحث ۲۱ صفحه ۳۱ گزینه ۴ صحیح است

باید از رده S۴۰۰ و پایینتر باشند

گروه آموزشی دکتر رضا تن زاده

این پاسخنامه با سرعت بسیار بالا و در فاصله زمانی چند ساعت بعد آزمون توسط گروه آموزشی دکتر تن زاده (مجمع آموزشی پوران پژوهش گیلان)، تهیه شده است و طبیعتاً عاری از نقص نمی باشد...

لطفا نظرات و پیشنهادات خود را با ایمیل PouranGilan@gmail.com مطرح نمایید

برای تهیه این مجموعه زمان زیادی صرف شده است

هر گونه کپی برداری بدون ذکر منبع از این مجموعه شرعاً و قانوناً حرام است...

۴۷- حداکثر نسبت تنش (مقاومت) تسلیم دینامیکی طرح به تنش تسلیم فولاد St۳۷ برای یک عضو خمشی در سازه های مقاوم در مقابل انفجار به کدامیک از مقادیر زیر نزدیک تر است؟

۱/۳(۱) ۱/۴(۲) ۱/۵(۳) ۱/۶(۴)

جواب: بر اساس بند ۲۱-۳-۲-۲ مبحث ۲۱ صفحات ۳۲ و ۳۳ و ۳۴ گزینه ۳ صحیح است

زیرا از جدول صفحه ۳۲ عدد ۱/۱۵ و از جدول صفحه ۳۳، ۱/۳ بدست می آید و با رابطه صفحه ۳۴ حاصلضری این دو عدد گزینه ۳ می شود

این پاسخنامه با سرعت بسیار بالا و در فاصله زمانی چند ساعت بعد آزمون توسط گروه آموزشی دکتر تن زاده (مجمع آموزشی پوران پژوهش گیلان)، تهیه شده است و طبیعتاً عاری از نقص نمی باشد...

لطفا نظرات و پیشنهادات خود را با ایمیل PouranGilan@gmail.com مطرح نمایید

برای تهیه این مجموعه زمان زیادی صرف شده است

هر گونه کپی برداری بدون ذکر منبع از این مجموعه شرعاً و قانوناً حرام است...

۴۸- کدامیک از موارد زیر در مورد ایمنی داربست ها صحیح می باشد؟

۱) در مناطق آب و هوایی معتدل بازرسی سالانه دوبار الزامی می باشد.

۲) در مناطق آب و هوایی معتدل بازرسی یک بار در شروع فصل گرما کافی می باشد.

۳) در مناطق آب و هوایی گرم و مرطوب بازرسی سالانه یک بار در شروع فصل گرما کافی می باشد.

۴) در مناطق آب و هوایی گرم و مرطوب بازرسی سالانه سه بار کافی می باشد.

جواب: بر اساس بند ۲۲-۵-۴ مبحث ۲۲ صفحه ۳۹ گزینه ۲ صحیح است

این پاسخنامه با سرعت بسیار بالا و در فاصله زمانی چند ساعت بعد آزمون توسط گروه آموزشی دکتر تن زاده (مجمع آموزشی پوران پژوهش گیلان)، تهیه شده است و طبیعتاً عاری از نقص نمی باشد...

لطفا نظرات و پیشنهادات خود را با ایمیل PouranGilan@gmail.com مطرح نمایید

برای تهیه این مجموعه زمان زیادی صرف شده است

هر گونه کپی برداری بدون ذکر منبع از این مجموعه شرعاً و قانوناً حرام است...

۴۹- کدامیک از موارد زیر در ردیف آزمایش های غیر مخرب بازرسی جوش قرار می گیرد؟

۱) آزمایش حک ۲) آزمایش ضربه

۳) آزمایش خمش هدایت شده ۴) آزمایش ذرات مغناطیسی

گروه آموزشی دکتر رضا تن زاده

جواب: بر اساس بند ۸-۴-۲ کتاب راهنمای جوش و اتصالات جوشی صفحه ۲۵۸ گزینه ۴ صحیح است

این پاسخنامه با سرعت بسیار بالا و در فاصله زمانی چند ساعت بعد آزمون توسط گروه آموزشی دکتر تن زاده

(مجمع آموزشی پوران پژوهش گیلان)، تهیه شده است و طبیعتاً عاری از نقص نمی باشد...

لطفا نظرات و پیشنهادات خود را با ایمیل PouranGilan@gmail.com مطرح نمایید

برای تهیه این مجموعه زمان زیادی صرف شده است

هر گونه کپی برداری بدون ذکر منبع از این مجموعه شرعاً و قانوناً حرام است...

۵۰- کدامیک از عبارات زیر در عملیات جوشکاری صحیح نمی باشد؟

(۱) تسمه فاصله دهنده اغلب در درزهای جناغی دو رو مورد استفاده قرار می گیرد.

(۲) تسمه پشت بند نباید به زیر ورق بچسبد و باید حداقل ۲ میلی متر از ورق فاصله داشته باشد.

(۳) برای تثبیت تسمه پشت بند قبل از انجام عمل جوش کاری از خال جوش های متناوب استفاده می شود.

(۴) جوش ریشه (پاس اول) باید بتوانند امتزاج کامل در محل ریشه را به وجود آورد.

جواب: بر اساس بند ۴-۶ کتاب راهنمای جوش و اتصالات جوشی صفحه ۱۱۵ گزینه ۲ صحیح است

این پاسخنامه با سرعت بسیار بالا و در فاصله زمانی چند ساعت بعد آزمون توسط گروه آموزشی دکتر تن زاده

(مجمع آموزشی پوران پژوهش گیلان)، تهیه شده است و طبیعتاً عاری از نقص نمی باشد...

لطفا نظرات و پیشنهادات خود را با ایمیل PouranGilan@gmail.com مطرح نمایید

برای تهیه این مجموعه زمان زیادی صرف شده است

هر گونه کپی برداری بدون ذکر منبع از این مجموعه شرعاً و قانوناً حرام است...

۵۱- حداکثر وزن پارتی الکترودهای جوشکاری فولادهای ویژه چند تن است؟

(۱) ۵ (۲) ۱۰ (۳) ۱۵ (۴) ۲۰

جواب: بر اساس بند ۳-۱۶ کتاب راهنمای جوش و اتصالات جوشی صفحه ۱۰۰ گزینه ۱ صحیح است

این پاسخنامه با سرعت بسیار بالا و در فاصله زمانی چند ساعت بعد آزمون توسط گروه آموزشی دکتر تن زاده

(مجمع آموزشی پوران پژوهش گیلان)، تهیه شده است و طبیعتاً عاری از نقص نمی باشد...

لطفا نظرات و پیشنهادات خود را با ایمیل PouranGilan@gmail.com مطرح نمایید

برای تهیه این مجموعه زمان زیادی صرف شده است

هر گونه کپی برداری بدون ذکر منبع از این مجموعه شرعاً و قانوناً حرام است...

۵۲- کدامیک از موارد زیر جزء اقداماتی که باید قبل از جوشکاری توسط بازرس جوش کنترل شود، نمی باشد؟

(۱) کنترل عملیات تنش زدایی جوش (۲) کنترل دستورالعمل های جوشکاری

(۳) کنترل پیش گرمایش لازم (۴) کنترل مصالح فلز پایه و فلز جوش

جواب: بر اساس کتاب راهنمای جوش و اتصالات جوشی صفحات ۱۹۹ و ۲۰۰ گزینه ۱ صحیح است

گروه آموزشی دکتر رضا تن زاده

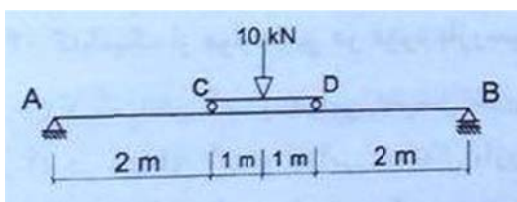
این پاسخنامه با سرعت بسیار بالا و در فاصله زمانی چند ساعت بعد آزمون توسط گروه آموزشی دکتر تن زاده (مجمع آموزشی پوران پژوهش گیلان)، تهیه شده است و طبیعتاً عاری از نقص نمی باشد...

لطفا نظرات و پیشنهادات خود را با ایمیل PouranGilan@gmail.com مطرح نمایید

برای تهیه این مجموعه زمان زیادی صرف شده است

هر گونه کپی برداری بدون ذکر منبع از این مجموعه شرعاً و قانوناً حرام است...

۵۳- تیر CD از طریق دو تکیه گاه ساده بر روی تیر AB مستقر می باشد و بار ۱۰ Kn در وسط آن اعمال شده است. لنگر خمشی در وسط تیر AB و در وسط تیر CD بر حسب Kn.M به ترتیب چقدر است؟



۱) ۱۰ و ۱۰

۲) ۱۵ و ۵

۳) ۱۰ و ۵

۴) ۷/۵ و ۷/۵

جواب: بر اساس تحلیل سازه گزینه ۳ صحیح است

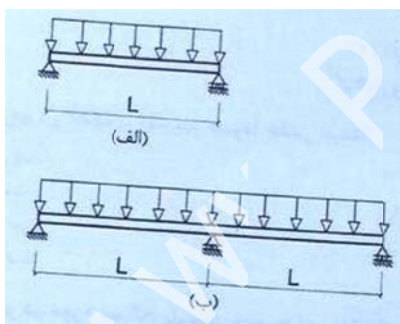
این پاسخنامه با سرعت بسیار بالا و در فاصله زمانی چند ساعت بعد آزمون توسط گروه آموزشی دکتر تن زاده (مجمع آموزشی پوران پژوهش گیلان)، تهیه شده است و طبیعتاً عاری از نقص نمی باشد...

لطفا نظرات و پیشنهادات خود را با ایمیل PouranGilan@gmail.com مطرح نمایید

برای تهیه این مجموعه زمان زیادی صرف شده است

هر گونه کپی برداری بدون ذکر منبع از این مجموعه شرعاً و قانوناً حرام است...

۵۴- در مورد تیرهای شکل (الف) و (ب) با مقطع یکسان و تحت اثر بار گسترده یکنواخت با شدت برابر، کدامیک از گزینه های زیر صحیح است؟



- ۱) قدر مطلق حداکثر لنگر خمشی برای تیرهای (الف) و (ب) یکسان می باشد.
- ۲) قدر مطلق حداکثر لنگر خمشی برای تیرهای (ب) و کمتر از تیر (الف) می باشد.
- ۳) حداکثر نیروی برشی برای تیرهای (الف) و (ب) یکسان می باشد.
- ۴) حداکثر نیروی برشی برای تیر (ب) کمتر از تیر (الف) است.

جواب: بر اساس تحلیل سازه گزینه ۱ صحیح است

این پاسخنامه با سرعت بسیار بالا و در فاصله زمانی چند ساعت بعد آزمون توسط گروه آموزشی دکتر تن زاده (مجمع آموزشی پوران پژوهش گیلان)، تهیه شده است و طبیعتاً عاری از نقص نمی باشد...

لطفا نظرات و پیشنهادات خود را با ایمیل PouranGilan@gmail.com مطرح نمایید

برای تهیه این مجموعه زمان زیادی صرف شده است

هر گونه کپی برداری بدون ذکر منبع از این مجموعه شرعاً و قانوناً حرام است...

گروه آموزشی دکتر رضا تن زاده

۵۵- کدامیک از گزینه های زیر در مورد تفویض حق رای اعضای حقیقی نظام مهندسی استان برای حضور در مجمع عمومی و دان رای صحیح است؟

- (۱) هر عضو حقیقی نظام مهندسی استان می تواند حداکثر از دو عضو دیگر وکالت بگیرد.
- (۲) هر عضو حقیقی نظام مهندسی استان می تواند حداکثر از یک عضو دیگر وکالت بگیرد.
- (۳) تفویض رای تحت هر عنوان مجاز نمی باشد.
- (۴) هر عضو حقیقی نظام مهندسی استان می تواند بدون محدودیت از اعضای دیگر وکالت بگیرد.

جواب: بر اساس ماده ۵۲ کتاب قانون نظام مهندسی ساختمان صفحه ۷۰ و اصلاحیه قانون صفحه ۳ گزینه ۱ صحیح است

این پاسخنامه با سرعت بسیار بالا و در فاصله زمانی چند ساعت بعد آزمون توسط گروه آموزشی دکتر تن زاده

(مجمع آموزشی پوران پژوهش گیلان)، تهیه شده است و طبیعتاً عاری از نقص نمی باشد...

لطفا نظرات و پیشنهادات خود را با ایمیل PouranGilan@gmail.com مطرح نمایید

برای تهیه این مجموعه زمان زیادی صرف شده است

هر گونه کپی برداری بدون ذکر منبع از این مجموعه شرعاً و قانوناً حرام است...

۵۶- نحوه انتخاب و دوره مسئولیت دبیران اجرایی هیات رئیسه شورای مرکزی چگونه است؟

- (۱) توسط هیات عمومی با اکثریت آرا برای مدت ۳ سال انتخاب می شوند.
- (۲) با اکثریت آرا از بین اعضای شورای مرکزی برای مدت ۳ سال انتخاب می شوند.
- (۳) با اکثریت آرا از بین اعضای شورای مرکزی برای مدت یک سال انتخاب می شوند.
- (۴) از بین اعضای هیات مدیره سازمان های نظام مهندسی برای مدت ۳ سال انتخاب می شوند.

جواب: بر اساس ماده ۱۱۰ کتاب قانون نظام مهندسی ساختمان صفحه ۱۰۸ گزینه ۳ صحیح است

این پاسخنامه با سرعت بسیار بالا و در فاصله زمانی چند ساعت بعد آزمون توسط گروه آموزشی دکتر تن زاده

(مجمع آموزشی پوران پژوهش گیلان)، تهیه شده است و طبیعتاً عاری از نقص نمی باشد...

لطفا نظرات و پیشنهادات خود را با ایمیل PouranGilan@gmail.com مطرح نمایید

برای تهیه این مجموعه زمان زیادی صرف شده است

هر گونه کپی برداری بدون ذکر منبع از این مجموعه شرعاً و قانوناً حرام است...

۵۷- مهندس ناظر از طرف سازمان نظام مهندسی ساختمان استان به صاحب کار مجری معرفی می گردد. چنانچه بعداً به هر دلیلی هر یک از مهندسان ناظر تغییر نماید، سازمان مذکور موظف است حداکثر ظرف چند روز مهندس ناظر جدید را کتبا به مجری و صاحب کار ابلاغ نماید؟

- (۱) یک هفته (۲) ۱۵ روز (۳) یک ماه (۴) ۴۸ ساعت

جواب: بر اساس مبحث ۲ گزینه ۳ صحیح است

این پاسخنامه با سرعت بسیار بالا و در فاصله زمانی چند ساعت بعد آزمون توسط گروه آموزشی دکتر تن زاده

(مجمع آموزشی پوران پژوهش گیلان)، تهیه شده است و طبیعتاً عاری از نقص نمی باشد...

لطفا نظرات و پیشنهادات خود را با ایمیل PouranGilan@gmail.com مطرح نمایید

گروه آموزشی دکتر رضا تن زاده

برای تهیه این مجموعه زمان زیادی صرف شده است

هر گونه کپی برداری بدون ذکر منبع از این مجموعه شرعا و قانونا حرام است...

۵۸- از چه اندودی بای جلوگیری از زنگ زدگی لوله های فولادی در جاهای نمناک استفاده می شود؟

(۱) مس (۲) آلومینیوم (۳) منیزیم (۴) روی

جواب: بر اساس قسمت ت مبحث ۵ صفحه ۱۲۲ گزینه ۴ صحیح است

این پاسخنامه با سرعت بسیار بالا و در فاصله زمانی چند ساعت بعد آزمون توسط گروه آموزشی دکتر تن زاده (مجمع آموزشی پوران پژوهش گیلان)، تهیه شده است و طبیعتا عاری از نقص نمی باشد...

لطفا نظرات و پیشنهادات خود را با ایمیل PouranGilan@gmail.com مطرح نمایید

برای تهیه این مجموعه زمان زیادی صرف شده است

هر گونه کپی برداری بدون ذکر منبع از این مجموعه شرعا و قانونا حرام است...

۵۹- مقدار کربنات منیزیم در آهک پرکلسیم حدودا چقدر است؟

(۱) بین صفر تا ۵ درصد (۲) بین ۵ تا ۱۰ درصد (۳) بین ۱۰ تا ۱۵ درصد (۴) بین ۱۵ تا ۲۰ درصد

جواب: بر اساس بند ۵-۹-۱-۱-۱ مبحث ۵ صفحه ۹۳ گزینه ۱ صحیح است

این پاسخنامه با سرعت بسیار بالا و در فاصله زمانی چند ساعت بعد آزمون توسط گروه آموزشی دکتر تن زاده (مجمع آموزشی پوران پژوهش گیلان)، تهیه شده است و طبیعتا عاری از نقص نمی باشد...

لطفا نظرات و پیشنهادات خود را با ایمیل PouranGilan@gmail.com مطرح نمایید

برای تهیه این مجموعه زمان زیادی صرف شده است

هر گونه کپی برداری بدون ذکر منبع از این مجموعه شرعا و قانونا حرام است...

۶۰- کدامیک از موارد زیر در مورد مصالح پلیمری صحیح نمی باشد؟

(۱) الاستومر حالتی از مواد است که در آن تغییر شکل های خمیری رخ نداده است.

(۲) ترموست حالتی از ماده است که اجازه تغییر شکل خمیری را می دهد.

(۳) حمل پلیمرهای مایع در ظرف های پلاستیکی در صورتی مجاز است که از عدم انحلال مواد سازنده ظرف در مایع درون آن ها اطمینان حاصل شود.

(۴) برخی از پلیمرها در هنگام آتش سوزی تجزیه می شوند و گازهای سمی متصاعد شده از آن ها ایجاد مسمومیت می کند.

جواب: بر اساس بند ۱۵-۹-۲-۲-۲ مبحث ۵ صفحه ۱۶۹ گزینه ۲ صحیح است

این پاسخنامه با سرعت بسیار بالا و در فاصله زمانی چند ساعت بعد آزمون توسط گروه آموزشی دکتر تن زاده (مجمع آموزشی پوران پژوهش گیلان)، تهیه شده است و طبیعتا عاری از نقص نمی باشد...

لطفا نظرات و پیشنهادات خود را با ایمیل PouranGilan@gmail.com مطرح نمایید

برای تهیه این مجموعه زمان زیادی صرف شده است

هر گونه کپی برداری بدون ذکر منبع از این مجموعه شرعا و قانونا حرام است...

تهیه و تنظیم:

گروه آموزشی دکتر رضا تن زاده

(شهریور ۱۳۹۵)

لطفا نظرات و پیشنهادات خود را با ایمیل
PouranGilan@gmail.com مطرح نمایید

برای تهیه این مجموعه زمان زیادی صرف شده است
هر گونه کپی برداری بدون ذکر منبع از این مجموعه
شرعا و قانونا حرام است...

آزمون پایه ۳ نظام مهندسی

بسته آموزشی - آزمونهای آزمایشی - کلاس تضمینی

عمران . برق . مکانیک . معماری ، نقشه برداری

پوران پژوهش

www.PouranGilan.com

پوران پژوهش

موسسه فرهنگی آموزشی و پژوهشی

آدرس: رشت، بلوار شهید انصاری، جنب راهنمایی و رانندگی، ساختمان اطلس

تلفن: ۰۱۳۳۳۷۶۱۲۰۰ و ۰۱۳۳۳۷۳۳۰۷۳

دفترچه A

پوران پژوهش

پاسخ تشریحی آزمون نظارت عمران (شهریور ۹۵)

گروه آموزشی دکتر رضا تن زاده

www.PouranGilan.com

دفترچه B

پوران پژوهش

پاسخ تشریحی آزمون نظارت عمران (شهریور ۹۵)

گروه آموزشی دکتر رضا تن زاده

www.PouranGilan.com

دفترچه C

پوران پژوهش

پاسخ تشریحی آزمون نظارت عمران (شهریور ۹۵)

گروه آموزشی دکتر رضا تن زاده

www.PouranGilan.com

محتویات دفترچه A: پسته آموزشی کارشناسی رسمی دادگستری:

مبحث ۳: حفاظت ساختمانها در برابر حریق

مبحث ۵: مصالح و فرآورده های ساختمانی

مبحث ۶: بارهای وارد بر ساختمان

آیین نامه ۲۸۰۰: طراحی ساختمانها در برابر زلزله

محتویات دفترچه B: پسته آموزشی کارشناسی رسمی دادگستری:

مبحث ۷: پی و پی سازی

جزوه ویژه ژئوتکنیک و طراحی پی (محاسباتی)

مبحث ۸: اجرای ساختمانهای با مصالح بتنی

مبحث ۹: طرح و اجرای ساختمانهای بتنی

مبحث ۱۰: طرح و اجرای ساختمانهای فولادی

مبحث ۱۱: طرح و اجرای صنعتی ساختمانها

جزوه کتاب راهنمای جوش و اتصالات جوشی

مبحث ۱۲: ایمنی و حفاظت کار در حین اجرا

محتویات دفترچه C: پسته آموزشی کارشناسی رسمی دادگستری:

جزوه ویژه طراحی سازه های بتنی (محاسباتی)

جزوه ویژه طراحی سازه های فولادی (محاسباتی)

جزوه ویژه تحلیل سازه (محاسباتی)

محتویات دفترچه D: پسته آموزشی کارشناسی رسمی دادگستری:

جزوه ویژه و جامع راهسازی

جزوه ویژه و جامع روسازی

جزوه ویژه آموزش جوش و فرآیند جوشکاری (۱ و ۲)

محتویات دفترچه E: پسته آموزشی کارشناسی رسمی دادگستری:

سوالات و پاسخنامه تشریحی آزمون کارشناسی رسمی دادگستری سال ۱۳۸۸

سوالات و پاسخنامه تشریحی آزمون راه و ساختمان کارشناسی رسمی سال ۱۳۸۶

سوالات و پاسخنامه تشریحی آزمون معماری کارشناسی رسمی سال ۱۳۸۶

سوالات آزمون کارشناسی رسمی دادگستری قوه قضائیه راه و ساختمان از سال ۱۳۸۲ الی ۱۳۹۰ همراه با پاسخنامه تستی

دفترچه D

پوران پژوهش

پاسخ تشریحی آزمون نظارت عمران (شهریور ۹۵)

گروه آموزشی دکتر رضا تن زاده

www.PouranGilan.com

۰۱۳-۳۳۷۳۳۰۷۳ , ۰۱۳-۳۳۷۶۱۲۰۰

www.PouranGilan.com

@ PouranGilan

موسسه پوران پژوهش



باسلام

لطفا توجه فرمایید

اگر قصد شرکت در آزمون نظام مهندسی را دارید به شما پیشنهاد میکنیم از کلیدواژه های منابع آزمون نظام مهندسی که هر سال با توجه به منابع اعلام شده برای هر رشته تدوین میشود بهره ببرید

همواره میتوانید با مراجعه به آدرس اینترنتی زیر یک نمونه رایگان برای آشنایی با نحوه کار با این مجموعه دانلود کرده و کلیدواژه های مورد نیاز خود را تهیه بفرمایید

<http://icivil.ir/nezam>

آشنایی با کلید واژه های نظام مهندسی

۱- کلید واژه های نظام مهندسی چیست و در آزمون چه کمکی به ما میکند؟

توجه به اینکه آزمون نظام مهندسی کتاب باز میباشد مهمترین عامل در موفقیت در آزمون زمان پاسخگویی به سوالات میباشد. کلیدواژه ها پل ارتباطی بین سوالات و جواب آن در منابع آزمون میباشد بصورتی که شما کلمه کلیدی سوال را در فهرست کلیدواژه ها پیدا کرده و جلوی آن کلمه آدرس محل تکرار این کلمه در منابع آزمون به شما داده شده است و میتوانید با سرعت زیادی به آن شماره صفحه در مقررات ملی مراجعه کرده و پاسخ را بیابید.

۲-کلیدواژه ها برای چه رشته هایی کاربرد دارد؟

اکنون این کلیدواژه ها برای تمام رشته - آزمونها تهیه شده است و برای تمام رشته ها بصورت جداگانه قابل تهیه میباشد. برای برخی از رشته ها مثل عمران و معماری که ۳ آزمون جداگانه دارند نیز بصورت جداگانه برای هر آزمون کلیدواژه تهیه شده است.

۳- کلیدواژه ها شامل چه مباحثی میباشد و آیا با منابع آزمون هماهنگی دارد؟

این مجموعه ها به طور کلی از منابع ۲۲ گانه مقررات ملی و همچنین قانون نظام مهندسی و راهنمای جوش و راهنمای قالب بندی استخراج شده است و با منابع آزمون کاملا هماهنگ است و از ویرایش های مشخص شده در سایت ثبت نام آزمون استفاده شده است که برای هر رشته آزمون بصورت جداگانه و با توجه به تعداد منابعی که در آزمون آن رشته معرفی شده است آماده گردید است